



Werkgroep
De Slobkousjes
natuurpunt 

SLOBKOUSNIEUWS 02 jrg7

Isabelle, Guido, Ine, Luc & Luc, Paul & Paul, Hugo, André, Zee en Dirk gingen vorige week zonder mij op wandel in de omgeving van de Begijnenvijvers. Guido was zo vriendelijk me de lijst van de waarnemingen toe te sturen en van Luc en Isabelle kreeg ik een hele reeks foto's maar een verslagje was er niet bij. God weet wat ze weer allemaal hebben uitgespookt?

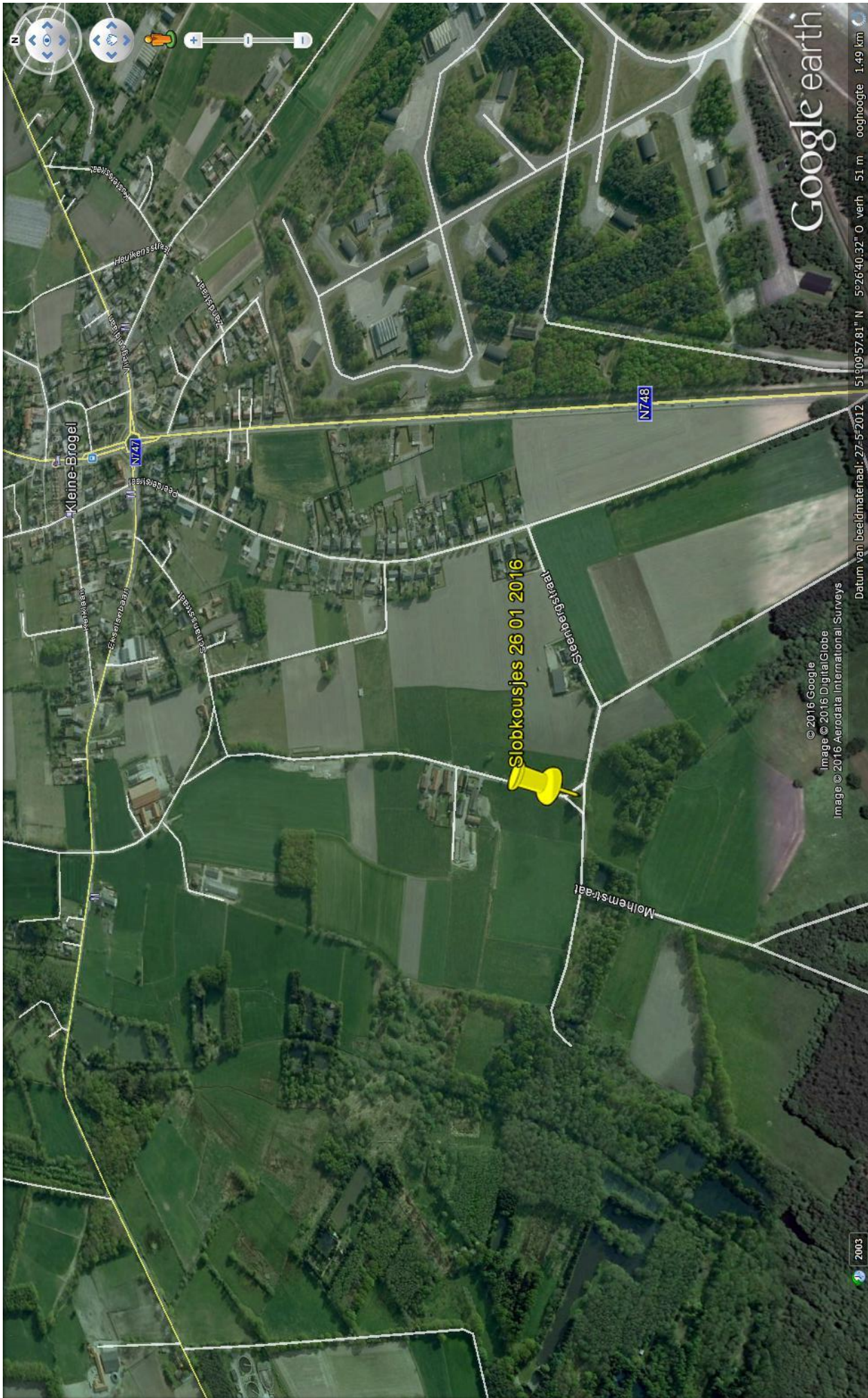
Volgende dinsdag 17 januari gaan ze weer zonder mij op stap moeten. Hopelijk voelt een of andere Judas zich dan wel geroepen om me wat pittige roddels voor de nieuwsbrief te bezorgen.

Er wordt samen gekomen om 9:00 uur op het driehoekige pleintje in de Gijzenstraat in Kleine Brogel.

Opletten geblazen! Wie "het jaar 2016 van de Slobkousjes" goed heeft bekeken weet immers dat zich daar vorig jaar op de laatste wandeling van januari lastige parkeerproblemen voordeden.

Doel van de wandeling is het Ortolanenveld.

Groeten Jan



Google earth

© 2016 Google
Image © 2016 DigitalGlobe
Image © 2016 Aerodata International Surveys
Datum van beeldmateriaal: 27-5-2012
51°09'57.81" N 5°26'40.32" O verh. 51 m ooghoogte 1.49 km

2003

Slobkowsjes 26 01 2016

Kleine Brogel

N748

N747

Melhemstraat

Slechtegstraat

Heuikensdijkstraat

Heuikensdijkstraat

Heuikensdijkstraat

Heuikensdijkstraat

Heuikensdijkstraat

Heuikensdijkstraat

Heuikensdijkstraat

Heuikensdijkstraat

Heuikensdijkstraat

Heuikensdijkstraat

Heuikensdijkstraat

Heuikensdijkstraat

Heuikensdijkstraat

Heuikensdijkstraat

Heuikensdijkstraat

Heuikensdijkstraat

Heuikensdijkstraat

Heuikensdijkstraat

Heuikensdijkstraat

Ze zagen:

Paddenstoelen

Naam	Wetenschappelijke naam	Familie
Blauwe kaaszwam	<i>Postia caesia</i>	Fomitopsidaceae
Blauwgrijze schorsmycena	<i>Mycena pseudocorticola</i>	Tricholomatacea
Dennenbloedzwam	<i>Stereum sangiumolatum</i>	Stereaceae
Dennenmoorder	<i>Heterobasidion amosum</i>	Bondarzewiaceae
Gele aardappelbovist	<i>Scleroderma citrinum</i>	Sclerodermatacea
Gele trilzwam	<i>Tremella mesenterica</i>	Tremelaceae
Geweizwammetje	<i>Xylaria hypoxylon</i>	Xylariaceae
Gewone donsvoet	<i>Tubaria furfuraacea</i>	
Gewoon elfenbankje	<i>Trametes versicolor</i>	Polyporaceae
Gewoon meniezwammetje	<i>Nectria cimiabarina</i>	Nectriaceae
Groene schelpzwam	<i>Sarcomyxa serotina</i>	Marasmiaceae
Koraalzwammetje spec.	<i>Ramaria spec.</i>	Gomphaceae
Muizenstaartmycena	<i>Baeospora myosura</i>	Maramiaceae
Oorzwammetje spec.	<i>Crepidotus spec.</i>	Cortinariaceae
Oranje aderszwam	<i>Thlebia radiata</i>	Meruliaceae
Orjanjegeel trechtertje	<i>Richenella fibula</i>	Tricholomatacea
Paardenhaartaailing	<i>Gymnopus androssaceus</i>	Marasmiaceae
Paarse dennenzwam	<i>Trichaptum abietinum</i>	Polyporaceae
Paarse kostzwam	<i>Chondrostereum purpureum</i>	Meruliaceae
Papierzwammetje	<i>Byssomerulius corium</i>	Phanerochaetaceae
Parelstuifzwam	<i>Hycoperdom perlatum</i>	Agaricaceae
Plooiwieswaaiertje	<i>Plicaturopsis crispa</i>	Atelliaceae
Rupsendoder	<i>Cordyceps militaris</i>	Cordycipitaceae
Sombere honingzwam	<i>Armillaria ostoyae</i>	Physalacriaceae
Tandzwam spec.	<i>Schizopora spec.</i>	Schizoporaceae
Valse hanekam	<i>Hygrophoropsis aurantiaca</i>	Hygrophoropsidaceae
Winterhoutzwam	<i>Polyporus brumalis</i>	Polyporaceae

Mossen & Korstmossen.

Naam	Wetenschappelijke naam	Familie
Boskronkelsteeltje	<i>Campylopus flexuosus</i>	Leucobryaceae
Breekblaadje	<i>Campylopus pyriformis</i>	Leucobryaceae
Bronsmos	<i>Pleurozium schreberi</i>	Hylocomiaceae
Duinsterretje spec.	<i>Syntrichia ruralis</i>	Pottiaceae
Fijn laddermos	<i>Kindbergia praelonga</i>	Brachytheciaceae
Fraai haarmos	<i>Polytrichum formosum</i>	Polytrichaceae
Gedrongen kantmos	<i>Lophocolea heterophylla</i>	Geocalycaceae
Geel korreltjes knikmos	<i>Bryum barnesii</i>	Bryaceae
Gekroesde haarmuts	<i>Orthotrichum pulchellum</i>	Orthotrichaceae
Gewone haarmuts	<i>Orthotrichum affine</i>	Orthotrichaceae
Gewoon dikkopmos	<i>Brachythecium rutabulum</i>	Brachytheceae
Gewoon gaffeltandmos	<i>Dicranum scoparium</i>	Dicranaceae
Gewoon haakmos	<i>Rhytidiadelphus squarrosus</i>	Hylocomiaceae
Gewoon klauwtjesmos	<i>Hypnum cupressiforme</i>	Hypnaceae
Gewoon pluusjesmos	<i>Dicranella heteromalla</i>	Dicranaceae
Gewoon puntmos	<i>Calliergonella cuspidata</i>	Hypnaceae
Gewoon purperschaaltje	<i>Lecidella elaeochroma</i>	Lecanoraceae
Gewoon sterrenmos	<i>Mnium hornum</i>	Mniaceae
Gewoon thujamos	<i>Thuidium tamariscinum</i>	Thuidiaceae
Grijs kronkelsteeltje	<i>Campylopus introflexus</i>	Leucobryaceae
Groot dooiermos	<i>Xanthoria parietina</i>	Teloschistaceae
Groot laddermos	<i>Pseudoscleropodium purum</i>	Brachytheciaceae
Groot rimpelmos	<i>Atrichum undulatum</i>	Polytrichaceae
Heideklauwtjesmos	<i>Hypnum jutlandicum</i>	hypnaceae
Heksenvingermos	<i>Physcia tenella</i>	Physciaceae
Knotskroesmos	<i>Ulota bruchii</i>	Orthotrichaceae
Kopjes bekermos	<i>Cladonia fimbriata</i>	Cladoniaceae
Parapluitjesmos	<i>Marchantia polymorpha</i>	Marchantiaceae
Rondbladig boogsterrenmos	<i>Plagiomnium affine</i>	Mniaceae

LEUKE PLAATJES met dank aan Luc en Isabelle



Een nieuwe trend
er zijn hoger en
lager geplaatste
slobkousjes!

Er zijn
bomenfluisteraars



En muziekslobkousen



Kleverig koraalzwammetje

En dennenbloedzwam





Bosschildmos



En kopjesbekermos



Thujamos



En knotskroesmos

“Insecten voor plantenliefhebbers “ voor liefhebbers is er nog plaats in de auto

Insecten voor plantenliefhebbers

Zaterdag 28 januari 2017

Planten en insecten hebben een nauwe relatie. Veel planten zijn afhankelijk van insecten voor bestuiving maar nog veel meer insecten zijn afhankelijk van planten voor hun voedsel. Die voedselrelaties zijn nauw en honderden in Nederland voorkomende insecten zijn afhankelijk van slechts een of enkele planten. Sommige planten worden door insecten met rust gelaten terwijl andere heel populair zijn en een eigen mini-ecosysteem vormen. De afgelopen jaren is duidelijk geworden dat het langzamerhand minder slecht gaat met de Nederlandse natuur. Twee groepen lijken het onverminderd slecht te doen: vlinders en bijen. Is het toeval dat deze beide een directe voedselrelatie met planten hebben? Op deze studiedag staat de relatie tussen planten en insecten centraal en proberen we een beeld te krijgen van hoe planten de verspreiding en trend van insecten bepalen.

De dag vindt plaats in [Vergadercentrum Domstad](#) op 10 minuten lopen van Utrecht Centraal en is gratis toegankelijk voor iedereen die geïnteresseerd is.

Programma

- 10.00** Ontvangst met thee en koffie
- 10.30** Opening – Bart van Tooren, voorzitter EIS Kenniscentrum Insecten
- 10.40** Fytofage insecten, hoeveel hebben we er en op welke planten zitten ze? – Vincent Kalkman
- 11.00** Voor insecten relevante ontwikkelingen in de flora – Baudewijn Odé
- 11.20** Boorvliegen en planten – John Smit
- 11.40** Mysterie Planten Competitie

- 12.00** Lunch (zelf meebrengen of in de omgeving nuttigen)

- 13.30** Insecten zijn beter in het herkennen van plantenfamilies dan botanici: een evolutionair perspectief–
Camiel Doorenweerd
- 13.50** Damhert, planten en insecten – Michiel Wallis de Vries
- 14.10** Planten en bladwespen – Ad Mol
- 14.30** Trends van nachtvlinders in relatie tot hun voedselplant – Jurriën van Deijk
- 14.50** Ongewervelden in 2016 - Roy Kleukers

- 15.00** Koffie en theepauze

- 15.30** Galvormende insecten, een overzicht van hun levenswijze – Matthijs Courbois
- 15.50** Uitslag Mysterie Planten Competitie
- 16.10** Sluiting